

V Congrés d'Arqueologia medieval i moderna a Catalunya

ACTES. VOLUM II

INTERVENCIIONS ARQUEOLÒGIQUES 2010-2014: MÓN RURAL

PÒSTERS: MATÈRIA ORGÀNICA MANUFACTURADA (CORDES, FUSTA, PELL...)
EN CONTEXTOS ARQUEOLÒGICS

Barcelona, 22-25 de maig de 2014



**Ajuntament
de Barcelona**



ASSENTAMENTS RAMADERS D'ALTA MUNTANYA AL PALLARS I L'ALTA RIBAGORÇA: APARICIÓ I CANVIS DURANT L'ANTIGUITAT TARDANA I L'EDAT MITJANA (SEGLES IV-XIV)

David Garcia, Marta Oliva*, Ermengol Gassiot**

INTRODUCCIÓ

L'activitat arqueològica a les comarques del Pirineu Occidental ha tingut un desenvolupament diferent i molt més limitat que a la resta del país. Durant el segle xx gairebé no es van desenvolupar programes de recerca arqueològica de camp més enllà d'intervencions puntuals degudes a troballes casuals o actuacions circumscrites a estructures tumulàries com dòlmens o cercles de pedra. Pel que fa a les actuacions preventives, en la gran majoria dels casos s'han limitat als nuclis urbans dels nuclis de població actuals que suposen una part ínfima del territori. Per posar algunes dades, en començar el segle XXI, al nord de Sort i del Pont de Suert amb prou feines es coneixen una vintena de jaciments arqueològics (CORS 2003). A la zona d'estudi d'aquest treball, el Parc Nacional d'Aigüestortes i Estany de Sant Maurici (d'ara en endavant PNAESM), a finals dels anys 90, la carta arqueològica de Catalunya únicament constata la presència de menys de mitja dotzena de jaciments (GASSIOT; GARCIA; CELMA 2008).

L'any 2004, fruit d'un acord de col·laboració entre l'administració del Parc i el Departament de Prehistòria de la Universitat Autònoma de Barcelona, es van iniciar un seguit d'actuacions amb l'objectiu de conèixer les dinàmiques socials dels grups humans que van poblar l'Alt Pirineu en el passat. Malgrat que en un inici, les actuacions anaven destinades a conèixer preferentment el poblament prefeudal de l'àrea d'estudi (GASSIOT i JIMENEZ 2006), el mateix desenvolupament de les actuacions de camp mostrava que l'estudi d'un paisatge històric continu fruit de múltiples canvis necessita un enfocament necessàriament diacrònic. No només resulta molt difícil destriar la cronologia de la materia-

litat arqueològica a estudiar abans d'intervenir-hi, sinó que segmentar la recerca significava perdre la visió de conjunt sobre com s'havia format el paisatge de l'àrea d'estudi, punt molt important en la investigació. Altres equips europeus que treballen en zones d'alta muntanya han adoptat un enfocament similar en aquest aspecte, independentment del període d'estudi de la seva procedència acadèmica (CALASTRECH; LE COUEDIC; RENDU 2006); (PALET; RICO; SEGARD 2003).

En aquesta comunicació es presenten els resultats de les campanyes de prospecció arqueològica dels anys 2010, 2011 i 2012 i es fa especial èmfasi en un tipus d'assentament format per múltiples estructures arquitectòniques vinculades a la ramaderia que es desenvolupa entre la fi de l'antiguitat i la plena edat mitjana.

METODOLOGIA

La recerca arqueològica durant els anys 2010, 2011 i 2012 s'ha basat principalment en prospeccions arqueològiques de superfície realitzades a partir de la combinació de l'estratègia dirigida i del pentinat extensiu de certes àrees del territori. Per una banda, la prospecció dirigida té com a objectiu revisar zones que presumiblement presentaven interès arqueològic. Aquest interès es podia justificar per tres raons diferents: informació directa sobre l'existència de jaciments, el coneixement de l'existència d'elements geològics que oferien condicions atractives per a l'establiment d'assentaments, o bé la toponímia.

En canvi, el pentinat extensiu té com a objectiu documentar àrees sense informació prèvia per identifi-

* Grup d'Arqueologia de l'Alta Muntanya. Departament de Prehistòria, Universitat Autònoma de Barcelona, Edifici B, Campus de la UAB, 08193, Cerdanyola del Vallès.

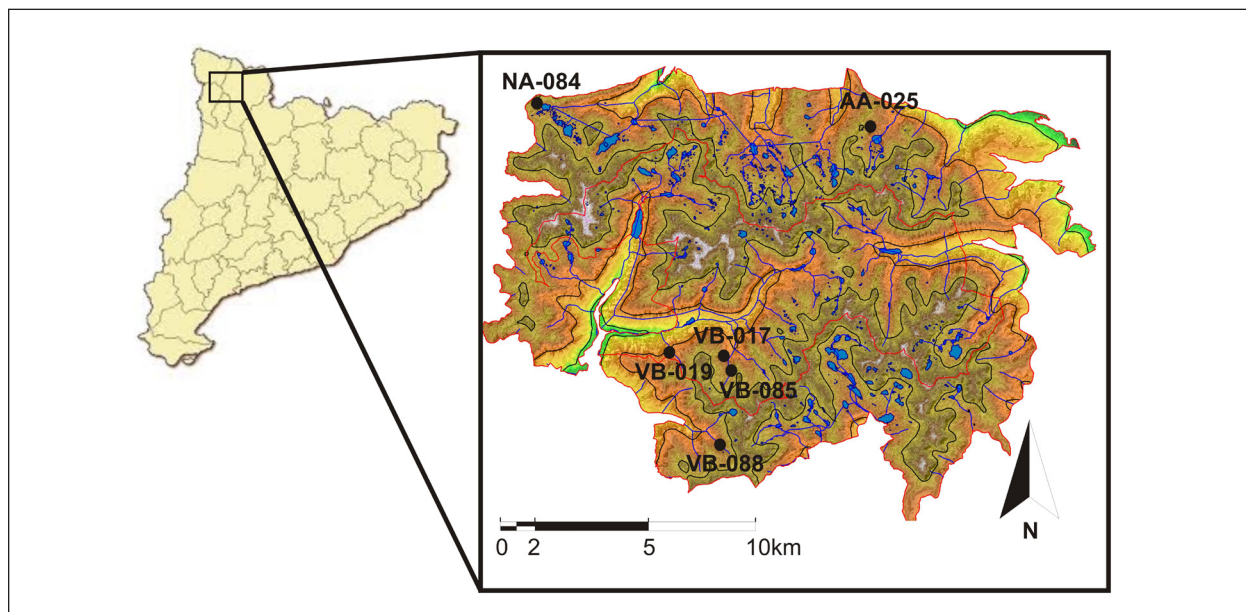


Figura 1. Situació del Parc Nacional d'Aiguestortes i Estany de Sant Maurici

car-les com a zones arqueològiques on s'hagi desenvolupat activitat humana. Per tant, implica una revisió exhaustiva d'àrees extenses que s'han seleccionat de manera més o menys aleatòria a partir de les característiques del relleu i la seva relació amb la globalitat del territori. S'hi afegeixen les valoracions i els coneixements adquirits durant les intervencions precedents. Un cop seleccionada l'àrea, l'equip de prospectors es desplega en transsectes d'entre 10 i 25 m, segons les condicions del terreny, i marca la zona pentinada en un mapa o bé en un GPS.

Un cop localitzades restes arqueològiques es registren en fitxes de jaciment dissenyades expressament per a cadascuna de les campanyes. Per a cadascun dels jaciments o punts d'interès arqueològic es porta a terme una documentació fotogràfica exhaustiva i un aixecament planimètric. Aquest aixecament varia en funció del grau de rellevància que s'atorga a cada troballa, les condicions materials del grup de prospectors i l'emplaçament dels vestigis. En la majoria de llocs d'interès arqueològic s'ha representat la planta mitjançant dibuixos manuals que combinen la triangulació d'eixos, el dibuix a escala i el dibuix a mà alçada. Per comprovacions posteriors aquest mètode no dóna un error de més de 2 metres. Un dels jaciments presentats en aquest treball s'han dibuixat mitjançant aquest mètode, el AA-024. La resta han estat dibuixats mitjançant topografia feta amb estació total.

La definició del concepte de jaciment pot ser problemàtica en aquestes àrees en què molt sovint el que trobem és un seguit de restes arqueològiques en un paisatge històric continu (GASSIOT i JIMÉNEZ 2006).

Especialment problemàtica és la delimitació dels jaciments en prospecció de superfície quan apareixen diversos vestigis arqueològics separats per pocs metres. És per això que el criteri de definició de jaciment és el següent: l'existència d'un mínim de contigüïtat en l'espai i que les estructures documentades tinguin entre sí una coherència pel que fa als sistemes constructius i estat de conservació. Es tracta d'un criteri provisional que podria ser validat o desmentit si es practiqués una excavació en extensió.

Un altre element important dins de la documentació dels jaciments és el desenvolupament i registre de les cales estratigràfiques. Aquest tipus d'intervenció s'ha fet en els jaciments que es consideraven més interessants per les seves característiques. A grans trets, aquestes característiques són: la conservació dels murs, el tipus d'arquitectura i sistema constructiu, la magnitud del jaciment i de les estructures i la morfologia de la planta. Els sondeigs s'han fet en una extensió d'1m², tot i que aquesta superfície pot variar segons les condicions que ofereixen les estructures. Els objectius dels sondeigs són els següents: detectar la presència d'ocupacions arqueològiques, definir l'estratificació per a la posterior identificació de les diferents fases i relacionar-les amb els diferents elements arquitectònics dels espais, aconseguir material arqueològic l'estudi del qual permeti una posterior caracterització funcional dels espais, i finalment aconseguir mostres per a datacions de C-14.

Les actuacions de recerca han combinat aquest tipus de metodologia (prospeccions i sondejors) amb altres intervencions minoritàries a petita escala –excavaci-

ons en extensió i sondejos pol·línics–, que tenien com a finalitat recollir un tipus d'informació més detallada en una pluralitat major d'àmbits concrets. Entre els anys 2010 i 2014 els resultats científics de l'equip han adquirit un caràcter multidisciplinari pel fet de treballar conjuntament amb geògrafs i biòlegs del Departament de Geografia i del Centre d'Estudis Avançats de Blanes del CSIC per explorar les relacions entre el clima, les activitats humanes i els canvis en la coberta vegetal al llarg de l'holocè (CATALAN *et al.* 2013).

RESULTATS

Les campanyes de prospecció arqueològica dels anys 2010, 2011 i 2012 han descobert evidències semblants a les ja descobertes en anteriors prospeccions. Augmenten fins a 330 els punts d'interès arqueològic documentats al PNAESM. Es tracta d'un ventall molt divers d'evidències arqueològiques que a grans trets podem classificar en quatre tipus principals (GASSIOT; GARCÍA; CELMA 2008). El primer tipus d'evidències descobertes consisteixen en espais buits a la base de grans blocs de caiguda geològica o cavitats en abrics o balmes amb indicis d'ocupació humana visibles per petits trams de mur construït. Quan s'han fet sondejos en aquestes estructures s'ha trobat una successió de llengües de fogar que pot arribar des de fa 100 anys fins a època neolítica. L'exemple més ben documentat és la Cova del Sardo, excavada en extensió (MAZZUCCO *et al.* 2013); (GASSIOT; OBEA; MAZZUCCO en premsa).

Un segon grup d'evidències arqueològiques són les troballes d'artefactes en superfície, principalment recipients ceràmics i eines de sílex. Un tercer grup són les evidències d'explotació minera, entre les quals podem trobar forns i carboneres. Finalment, el quart grup serien les estructures arquitectòniques a l'aire lliure.

Aquesta comunicació se centra en aquest últim tipus d'evidències. I dintre de la diversitat de l'arquitectura a l'aire lliure tractarem els grans conjunts arquitectònics documentats entre 2010 i 2012.

Com hem dit, al llarg de les prospeccions s'ha documentat una gran quantitat d'estructures a l'aire lliure que presenten una gran variabilitat, tant pel que fa al sistema constructiu com per la morfologia i mida de la planta i la seva situació aïllada o amb relació amb altres estructures. Un dels principals elements en comú que tenen totes les estructures és que estan construïdes en pedra seca. Per paral·lelisme amb construccions més recents creiem que la majoria són construccions vinculades a la ramaderia estacional i utilitzades du-

rant els mesos d'estiu (GARCIA CASAS 2013). Aquesta funcionalitat resulta evident en els assentaments on trobem estructures identificades com a corrals o tancats ramaders o bé estructures destinades a munyir el ramat. Però en absència d'aquest tipus d'estructures, la seva funcionalitat és menys evident i no es descarta que s'utilitzessin per a d'altres activitats com l'explotació del bosc.

Es tracta d'un tipus de construccions de les quals resulta difícil inferir la seva cronologia. Per una banda el caràcter recent de les investigacions arqueològiques en zones d'alta muntanya fa que es disposin de pocs paral·lels ben estudiats per poder fer comparacions; d'altra banda, en aquest tipus de medi es troben pocs materials en superfície que permetin establir cronologies ni que sigui de forma provisional. Hem de tenir en compte que la ramadera mòbil és un tipus d'activitat que genera poques restes arqueològiques a part de les estructures en si. Els objectes que els pastors transporten amb ells són escassos, i per norma general només es queden dipositats en els assentaments d'estiu els que es trenquen o són massa grans per ser transportats (CRIBB 1991). A més, molts d'aquests estris estan fets de materials peribles com cordill o fusta.

En general, el criteri que s'ha utilitzat per identificar les funcionalitats de les estructures és el següent: les estructures amb una mida de planta més petita i amb enderroc a l'interior que suggereix l'existència d'una coberta i un alçat més gran que el que es veu avui en dia s'identifiquen com a hàbitats o cabanes, mentre que els recintes amb plantes més grans i sense enderroc a l'interior corresponen a tancats per guardar el ramat. Som conscients que moltes d'aquestes interpretacions són provisionals, però com a dada per reforçar l'assignació funcional de cabanes s'ha de dir que gairebé en la totalitat de cabanes que s'han excavat en extensió o s'hi ha fet cales, s'hi ha trobat un fogar que evidenciava una ocupació humana. Existeixen també altres tipus d'estructures de més difícil interpretació com corredors que, per paral·lels etnogràfics, interpretem com a estructures per munyir el ramat (CHEVALIER 2002); (RENDU 1998), o espais en forma de terrassa o estructures semblants a cabanes molt petites que s'interpreten com a magatzems.

Les estructures arquitectòniques a l'aire lliure poden aparèixer aïllades, en associacions d'una o dues cabanes acompanyades de diversos tancats o en assentaments amb un nombre visiblement més alt de concentracions d'aquestes estructures. Aquest darrer tipus de jaciment arquitectònic està conformat per assentaments amb diverses cabanes i tancats adossats entre si que formen una unitat constructiva que porta

a pensar que totes les estructures actualment visibles en superfície van ser utilitzades simultàniament. En alguns casos trobem més de sis espais d'habitat i més de 10 tancats ramaders. Tot seguit passem a descriure sis d'aquests conjunts arquitectònics, dels quals hem pogut obtenir com a mínim una datació absoluta i en coneixem, per tant, la cronologia d'abandó.

VB-085 Pleta d'Erdo

Aquest assentament està situat a una altura de 2.255 metres a resguard del vessant sud d'un dels turons de la vall de Llacs, en una zona de pendent suau i abundants pastures actualment en ús pels ramats. Les restes visibles de les construccions es troben en un espai d'aproximadament 2.100 m². Podem distingir dos sectors o agrupaments d'estructures. Centrarem la descripció en el conjunt situat més al nord ja que no s'han observat indicis que ens indiquin que els dos conjunts són contemporanis. Aquest concentra la majoria de les estructures i defineix un conjunt de forma ovalada organitzat al voltant d'un gran espai central de funció indeterminada. Hi ha un mínim de 17 estructures arquitectòniques i diversos murs. Les estructures més grans les identifiquem com a tancats i la majoria amiden al voltant dels 30m², amb dues excepcions, una d'aquestes estructures fa 60m² i una altra poc més de 100m². Trobem també 4 recintes més petits amb murs més alts i potents i amb més enderroc a l'interior que identifiquem com a espais d'habitat. Les seves plantes tendeixen a ser quadrangulars, amiden uns 5m² amb l'excepció d'una estructura que fa 15m². Complementen els recintes dues petites estructures de menys de 2m² i planta quadrada, en un cas adossada i en l'altre, clarament integrada a l'interior d'un dels recintes interpretats com a tancats. Podria tractar-se de petits magatzems, però no disposem actualment de cap element per corroborar-ho.

En una de les estructures interpretada com a espai d'habitat s'ha fet una cala que ha permès documentar una àrea de fogar enganxada a una de les parets de la construcció. El carbó datat prové del darrer o d'un dels darrers usos d'aquesta llar abans de l'abandonament definitiu de l'assentament que va tenir lloc entre la segona meitat del s. VI i la primera meitat del VII calDC.

NA-084 Despoblat del Tuc deth Lac Redon

Aquest conjunt d'estructures es troba en un planell al nord-oest del Lac de Rius a una altitud de 2.411 metres. És travessat en la seva part sud per un camí que condueix a un port de muntanya proper que creua

la serra del Tuc deth Lac Redon en direcció a Viella. Ocupa una superfície de més de 1.500 m² i consta de tres àrees, oest, est i nord. Tot i així observem una important homogeneïtat quant al sistema de construcció de les estructures. És per això que pensem, a tall d'hipòtesi provisional, que totes les estructures pertanyen a una mateixa fase d'ocupació. Trobem entre 12 i 14 tancats ramaders, 4 recintes que interpretem com a cabanes, 2 estructures indeterminades i un abríc amb murs que condicionen l'espai. Moltes de les estructures aprofiten grans blocs erràtics de granit de caiguda geològica. Al sector oest les estructures es situen al voltant d'un espai central sense cap vestigi a l'interior i es troben adossades entre si, excepte una cabana que es troba a la franja més meridional del poblat, just al costat d'un vessant abrupte des del qual és possible apreciar una visió general del Lac de Rius i de tot el cercle glacial. Al sector nord les estructures es troben en una cota més alta aprofitant el vessant de la muntanya. També trobem una cabana situada en el lloc amb més domini visual sobre la resta del jaciment i el circ glacial.

Pel que fa a les estructures, els tancats tenen plantes irregulars que tendeixen a ser quadrangulars i amiden entre 28 i 34 m² excepte un de més gran, que mesura 52 m². Les cabanes tenen una planta quadrangular i fan uns 6 m², excepte una de més gran, que en fa 12 i està dividida en dos àmbits. L'alçat que es conserva és de més de 0,5 metres en tots els casos. Trobem cert enderroc a l'interior, fet que ens informa que les parets havien estat més altes però no s'observa prou enderroc com per pensar que la coberta estigués construïda completament de pedra.

Un sondeig a la cabana més gran situada al sud-oest del conjunt oest ha permès documentar el nivell d'ocupació que funcionava amb els murs que actualment estan a la vista. En el sondeig s'ha trobat material ceràmic i carbons possiblement provinents d'una neteja de fogar. El material ceràmic consisteix en varis fragments informes de ceràmica feta a mà. La datació d'un dels carbons ha facilitat una cronologia d'entre el segle II i IV calNE. Per sota d'aquest nivell s'ha localitzat un altre nivell amb abundants carbons, possiblement provinents d'un fogar. Aquesta fase es troba estratigràficament per sota i sense relació amb la cabana i la resta de l'arquitectura de l'assentament. La datació d'un d'aquests carbons ha facilitat una datació del neolític final i podria estar definit una ocupació anterior de la qual no ens és possible conèixer més detalls.



Figura 2. Planimetria general de NA-084 Despoblat del Tuc deth Lac Redon (a dalt) i de VB-017 Despoblat de la Cova. Planimetria general (part inferior esquerra) i planta de la cabana excavada (part inferior dreta).

AA-024. Gerber I

A 2.221 metres d'altura, a la terrassa natural a l'est del riu que alimenta l'estany de Gerber, i just abans que iniciï el fort pendent, trobem una sèrie de restes arquitectòniques que segueixen un eix d'uns 170 m. Es tracta d'un assentament diferent de la resta, que presentem principalment perquè l'espai d'hàbitat es troba en abríc i no en estructures a l'aire lliure. Tot i així, cal mencionar-lo per mostrar la diversitat existent en els assentaments d'aquesta cronologia. Com en altres casos, les estructures apareixen agrupades en diversos conjunts sense que trobem elements que ens permetin afirmar que són contemporanis entre ells. És per això

que en aquest treball ens limitarem a descriure el sector oriental on trobem un espai cobert entre blocs de granit delimitat amb diversos murs. Adossats a aquest abríc trobem més murs que formen espais tancats que formen terrasses al terreny. Es podria tractar de tancats per al ramat, però l'estat de conservació de les estructures fa difícil poder-ho afirmar amb certesa.

A l'abríc s'ha portat a terme una cala estratigràfica que ha mostrat diferents fases d'ocupació, la més recent amb un terra pavimentat. La fase inferior, associada a la construcció dels murs, estava composta per un fogar amb fragments de ceràmica a mà semblant al del jaciment anterior. Destaca un fragment d'una nansa,

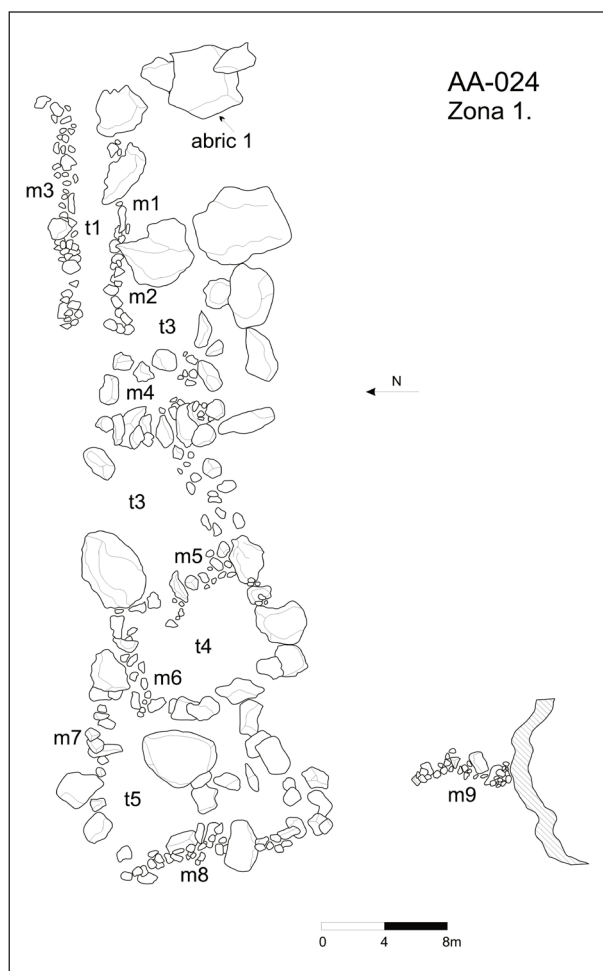


Figura 5. Dibuix a mà alçada d'AA-024 Gerber I

possiblement d'una olleta. La datació d'un dels carbons del fogar ha facilitat una datació d'entre la segona meitat del iv i la primera del v.

VB-088. Pletiu de Port de Rus

Aquest jaciment se situa en el fons de vall del barranc de Port de Rus, a una altura de 2.248 metres. Es tracta d'una zona de pastures amb lleuger pendent, envoltada de tarters i travessada per diversos rierols. Es compon de quatre conjunts, disposats seguint el pendent, en eix nord-sud. Els conjunts 1 i 2 són els més ben conservats, mentre que la resta de conjunts queden més sedimentats, fet que ens fa pensar que correspondrien a una fase anterior. En aquest article ens centrarem a explicar les característiques dels conjunts centrals en la seva fase superior estratigràfica. Per sota d'ambdós conjunts es poden veure filades de murs corresponents a un assentament anterior. Com a característiques generals podem dir que totes les estructures s'adossen entre elles, la planta adopta una morfologia circular i semblaria que tant en els es-

pais d'hàbitat com en els tancats l'alçat dels murs seria força alt, entre 1,5 i 2 metres. Pensem també que les cabanes devien estar construïdes pràcticament en la seva totalitat de pedra, i que el sostre acabaria amb la tècnica constructiva de la falsa cúpula.

El conjunt 1, en la fase que interpretem més recent, es compon de 9 tancats i 6 cabanes. L'accés més clar als múltiples espais interiors se situa a la banda oest del conjunt, concretament en el tancat 4. Els espais d'hàbitat es distribueixen a la part exterior del conjunt, disposats als laterals exteriors dels diversos tancats. La majoria de cabanes estan construïdes amb doble parament, i la que conserva un major alçat presenta un mur de fins a un metre d'alt. És rellevant destacar que a la cabana 3 es va identificar un possible armari o lleixa d'uns 30 cm d'alt, 35 cm d'ample i uns 40 cm de profunditat. Pel que fa als tancats, presenten àrees variables, la majoria entre 40 i 120 m², tot i que n'hi ha algun de més petit. Els murs estan construïts amb dues filades i amb reblliment de clastes més petites, i en ocasions blocs més grans col·locats transversalment. Per sota d'aquesta ocupació, s'observa una fase anterior definida a partir de murs que estratigràficament es col·loquen per sota dels primers descrits, i la seva entitat és menor respecte del global del conjunt. La característica més destacable per la seva diferenciació amb la primera fase és que els murs es van construir amb carreus de major grandària.

El conjunt 2 té una entitat menor. De moment han estat 8 les estructures identificades, 4 corresponen a tancats ramaders i la resta han estat associades amb espais d'hàbitat, tot i que només n'hi ha un de clar. En general, el grau de conservació de l'articulació dels espais és menor i s'han identificat estructures, però no totes estan tancades. Les característiques arquitectòniques són semblants al primer conjunt descrit.

En aquest jaciment s'hi van fer dos sondejos. El primer, a la cabana 1, del conjunt 1 (a la banda nord). S'identificaren 7 nivells diferents: el cinquè i el tercer nivell corresponen a les dues fases d'ús de la cabana; la primera seria la fase més antiga i la segona correspondria a una reocupació. El nivell 6 i el nivell 7 són anteriors a la construcció de la cabana que s'observa actualment. Tanmateix, es tracta de dues ocupacions molt properes en el temps ja que les mostres de carbons que es van recollir del nivell cinquè i setè van facilitar una datació del segle XIV gairebé idèntica. Aquesta datació ens marcaria la data d'abandonament del conjunt 1. No tenim elements que ens permetin inferir la cronologia del conjunt 2 i si el seu funcionament va ser sincrònic. Es va fer un segon sondeig en una estructura separada del conjunt que va facilitar un resultat entre el segle I II calNE.

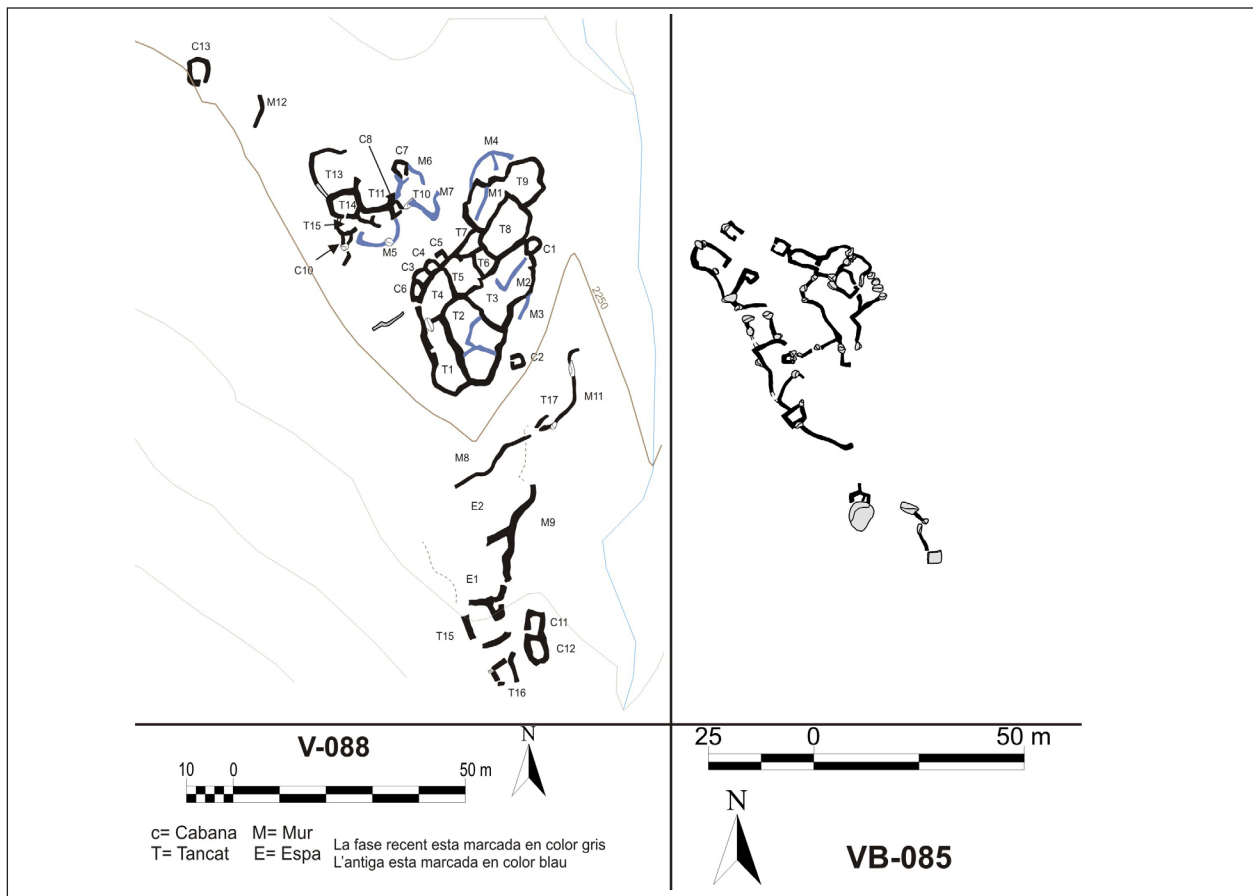


Figura 3. Planimetria de VB-088 Port de Rus (esquerra) i VB-085 Pleta d'Erdo (dreta) (Extret de Garcia *et al* 2013).

VB-017. Despoblat de la cova

L'assentament es localitza a sobre de la base d'una llengua de tarter a 2.250 metres, de manera que les estructures s'alcen a sobre de les pedres caigudes, aprofitant els blocs més grans, difícils de moure, com a part de les construccions. En total, les restes ocupen una àrea de més de 2.600 m², on s'identifiquen 22 construccions que estan dividides en tres sectors diferents que es relacionen i es separen amb tres espais de circulació allargats.

Del total de recintes, s'han identificat dotze construccions que ocupen una superfície d'entre 30 i 60 m² i que són presents en els tres sectors. Per l'àrea ocupada s'interpreten com a tancats. A la banda nord, aquests recintes apareixen adossats a la cara interior d'un mur perimetral que delimita tot l'assentament i s'allarga fins a uns 60 m fins a la ruptura del vessant.

La resta d'estructures documentades tenen àrees molt més reduïdes. Un dels grups es conforma per 6 recintes que ocupen entre 4,5 i 6,5 m². En una de les estructures s'hi ha trobat un prestatge a la cara interior de les

parets. Aquest tipus de construccions les interpretem com a cabanes, que en aquest jaciment adopten morfologies entre quadrades i rectangulars. El segon grup el componen les estructures restants, que amiden entre 2 o 3 m² i la majoria s'adossen als espais d'habitació. A diferència dels primers, no tenen cap obertura visible, de manera que pensem que es poden tractar de dependències lligades als espais d'habitació o bé a alguna tasca ramadera, com l'emmagatzematge del formatge.

En aquest assentament es va excavar una de les cabanes amb l'objectiu de conèixer les etapes ocupacionals, obtenir materials per datar els nivells i recuperar els materials per poder determinar la funcionalitat dels espais. En els primers nivells es va documentar un mur de planta corba que dividia la cabana, tot i que era posterior a l'arquitectura perimetral d'aquesta cabana. La datació d'un carbó ha marcat una cronologia del segle XIII, cosa que indica la reocupació de l'espai que va implicar una remodelació de l'arquitectura. En els nivells anteriors de la cabana s'ha trobat un espai sense cap divisió interior i amb molt poc enderroc. Els murs s'alcen fins a uns 60 cm i sembla que la coberta hauria estat de fusta, com mostraven les restes de troncs i branques de

pi cremades. La datació d'un d'aquests troncs va facilitar un resultat del segle XI. Per acabar, cal esmentar que també es va poder datar una ocupació prehistòrica anterior, de l'edat del bronze (1310-1120 calANE), tot i no estar associada amb l'arquitectura visible.

VB-019 Despoblat de Casesnoves

L'assentament es localitza entre el barranc i la serra de Casesnoves, en un replà a la base d'una ondulació del terreny. Les estructures situades més al sud donen for-

ma de terrassa al vessant. L'altura del lloc on se situa és de 2.215 metres. S'arriba a aquest indret des de Taüll a través de l'antic camí de Casesnoves, camí amb moltes evidències d'haver estat utilitzat des de fa segles.

Les restes arquitectòniques que el fan visible cobreixen una superfície de més de 2.500m². Concretament trobem un mínim de 12 cabanes, 14 tancats, 5 estructures d'emmagatzemament o caves i 6 estructures indeterminades. S'ha de dir que fins al moment només s'ha pogut registrar la part central de l'assentament. Hi ha més estructures sense documentar i que aquí

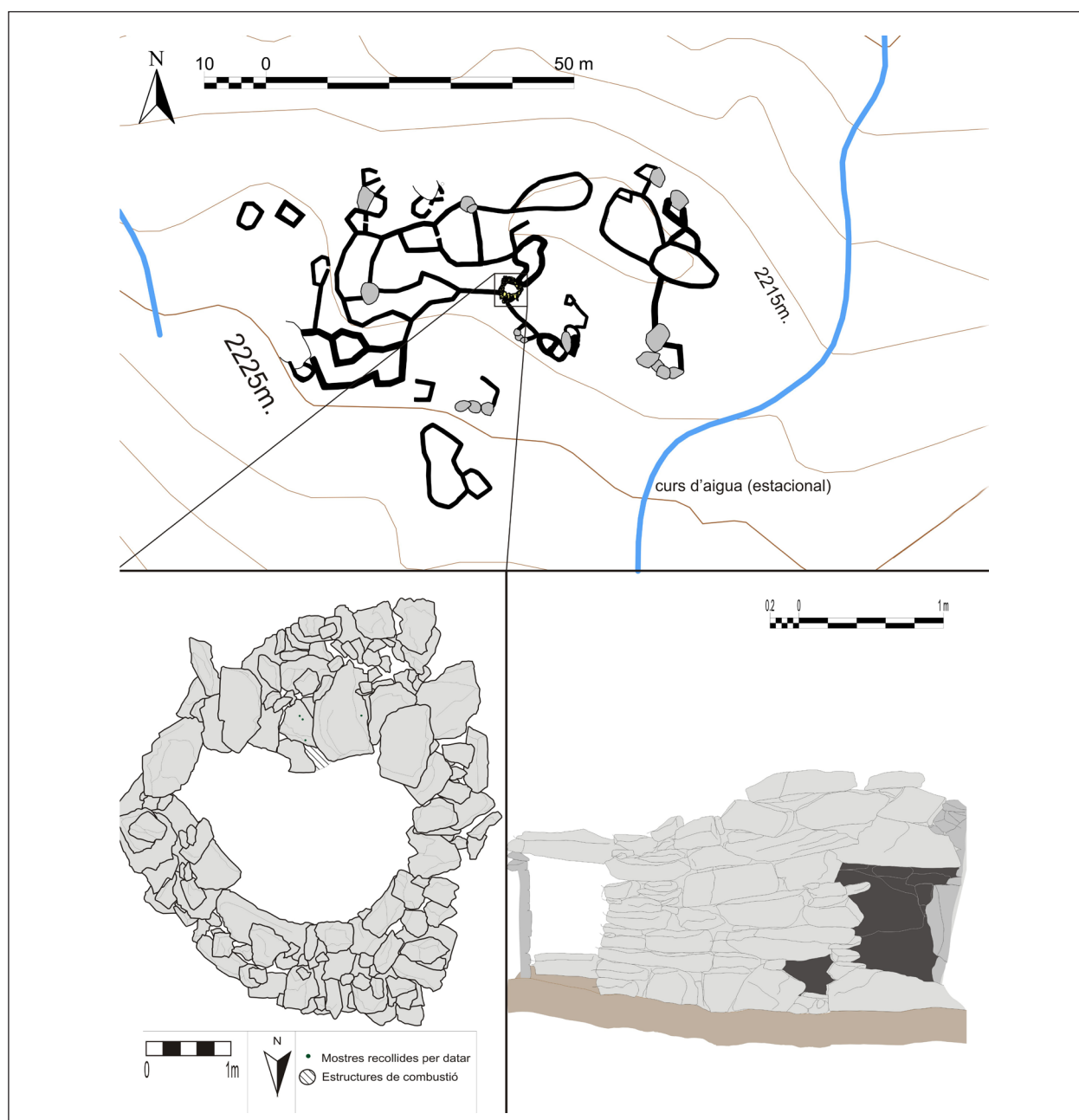


Figura 4. Planimetria general de VB-019 Despoblat de Casesnoves (part superior), planta de la cabana excavada (part inferior esquerra), alçat de la cabana excavada amb l'estructura de combustió on es va obtenir la datació. (Extret de GARCIA *et al* 2013).

no hem pogut descriure. Pel que fa a les cabanes, en trobem de dos tipus diferents. Per una banda, cabanes de planta circular construïdes completament en pedra on podem distingir el tancament en volta (GARCIA CASAS 2012), i d'altra banda, estructures de planta quadrangular aparentment de majors dimensions. Tot i les diferències, per l'estratigrafia dels paraments i l'estat de conservació de les estructures, que és més o menys uniforme, creiem que formen part d'un conjunt arquitectònic que va funcionar sincrònicament. Tant les cabanes circulars com les quadrangulars presenten en molts casos cavitats obertes als seus murs d'emmagatzematge i estructures de combustió en algun cas, compostes de diverses càmeres. Pel que fa als tancats, en trobem de diferents mides, i alguns sorprenen per l'alçat de les seves parets, ja que conserven entre 1,8 i 2,1 metres, fet que els distingeix dels tancats d'altres jaciments. Trobem fins a 5 estructures més petites que les cabanes, però que conserven igualment sostre i alguns orificis de ventilació. Semblen haver estat construïdes per aïllar-ne l'interior i mantenir-lo fresc. Les interpretem provisionalment com a magatzems o caves, possiblement utilitzades en el procés d'elaboració del formatge. A la part baixa de l'assentament, en el seu extrem oriental, hi ha un recinte amb murs alts (de més d'1,7 m) i dimensions molt superiors a les de qualsevol cabana. Té una planta allargada, d'uns 40 m² i orientada est-oest. La porta, actualment coberta d'enderroc, es localitza en el costat de ponent. Per l'enderroc interior que conté pensem que l'edifici tenia sostre que estava fet, com a mínim en part, de pedra, cosa que ens porta a descartar que es tracti d'un tancat. N'ignorem la funció.

En aquest assentament es van practicar fins a 3 sondeigs. Únicament un va ser positiu. La resta es va practicar en estructures completament netes de qualsevol material arqueològic. El sondeig positiu es va practicar en una de les cabanes i va consistir en la neteja d'un petit forn interior. S'obtingueren una certa quantitat de carbons i restes de combustió. La datació d'una branca de pi cremada ha proporcionat un resultat del segle XIII, cosa que indica l'abandonament de l'estructura, i interpretem que també de l'assentament. En desconeixem l'època de construcció, encara que no s'observen fases diferents ni reutilitzacions.

CONCLUSIONS

Si prenem en consideració tots els assentaments que hem pogut datar, des de la prehistòria fins al segle XX, veiem importants canvis en el model d'assentament. És a dir, podem afirmar que la història d'ocupació hu-

mana en aquests espais d'alta muntanya és més complexa del que s'havia pensat.

Els assentaments presentats en aquesta comunicació tenen unes cronologies des dels segles II-IV calNE fins al segle XIV i es diferencien clarament de les ocupacions ramaderes anteriors i posteriors. En les cronologies prèvies apareixen patrons ocupacionals en abrïcs o en petites coves amb algun tancat o bé cabanes a l'aire lliure isolades o acompanyades d'algun recinte de petites dimensions. A partir del segle II-IV trobem assentaments molt més grans en extensió i en nombre d'estructures que es presenten adossades entre elles i que per la seva relació semblen correspondre's a una única fase. S'ha de dir que aquest tipus de jaciments coexisteixen en el temps amb assentaments més petits i amb un menor nombre d'estructures com ara la fase medieval de la cova del Sardo amb dues fases datades entre els segles IX i X. (GASSIOT 2010, 37-82). En certa manera, el fet que l'hàbitat es situï dins una cova o abrïc envoltat d'alguns tancats recorda el AA-024 Gerber I.

Aquest tipus de conjunts arquitectònics també presenten diferències al llarg del temps (OLIVA 2013). En un inici (els tres datats entre els segles II-IV i VI) trobem un primer patró, amb unes pautes arquitectòniques que es caracteritzen per introduir un major nombre de tancats que en els assentaments anteriors, tot i que les construccions segueixen presentant una combinació de matèria vegetal (branques i troncs) i l'aprofitament dels grans blocs erràtics als quals s'afegeixen petits murs amb la intenció d'agençar un espai d'hàbitat protegit a l'interior. Els conjunts més moderns (segles XII-XIV) presenten un model d'assentament lleugerament diferenciat del primer sense deixar de trobar algunes de les seves característiques. Es componen per un nombre més elevat de tancats, que s'associen físicament a un seguit de cabanes i amb la presència intermitent de possibles àrees de magatzem. A més a més, tot i que se segueix utilitzant la tècnica de la pedra seca en la construcció de les estructures, els murs s'alcen pràcticament fins al sostre utilitzant blocs de pedres, cada cop més treballats, fet que ens fa pensar en una major estabilitat dels campaments atès el major grau d'inversió de feina (esforç i temps).

Així doncs, a grans trets, es conforma la hipòtesi que el patró d'assentament i ocupació del territori –relacionat amb les pràctiques ramaderes– canvia al llarg del temps, i també en la mateixa edat mitjana. La presència més activa de jaciments d'aquesta cronologia i el fet que es tracti d'assentaments molt més grans, tant en extensió total com en nombre d'estructures destinades a guardar el ramat, ens fa pensar en un augment important de l'activitat ramadera en aquest territori muntanyenc.

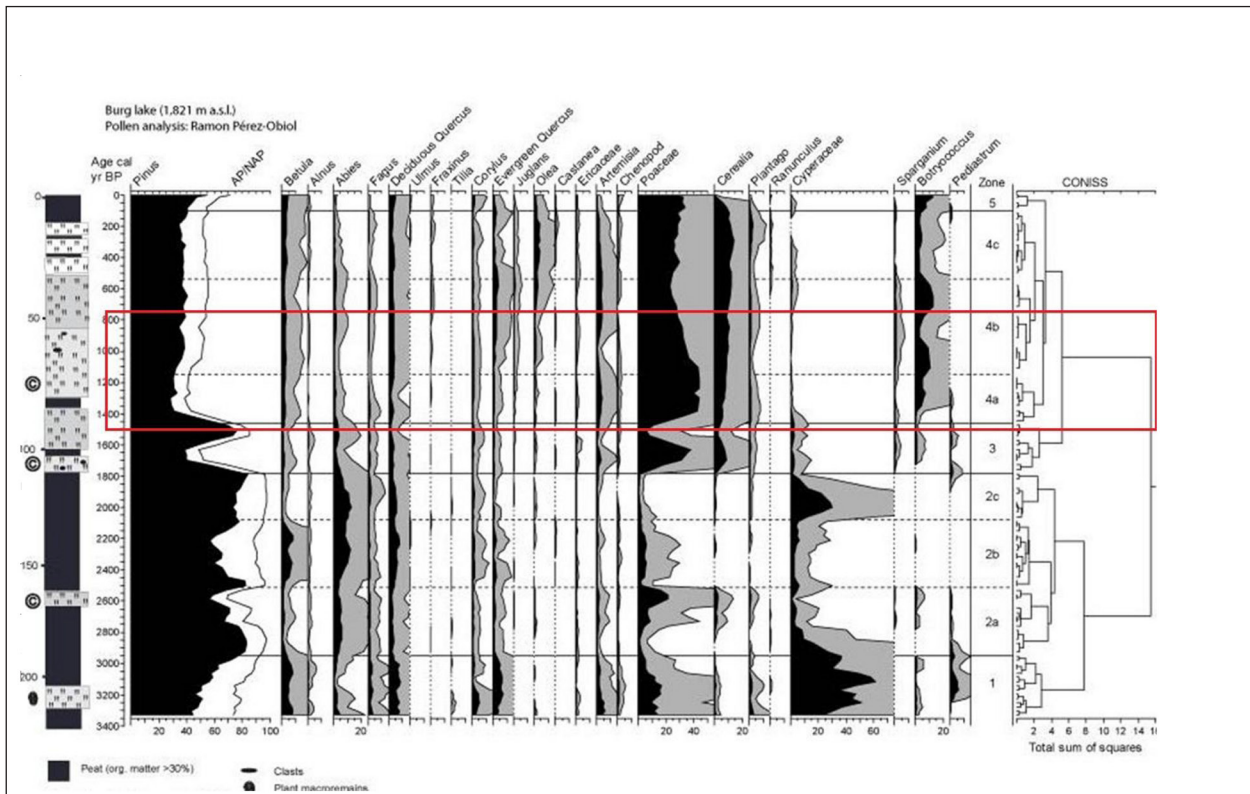


FIGURA 6.1

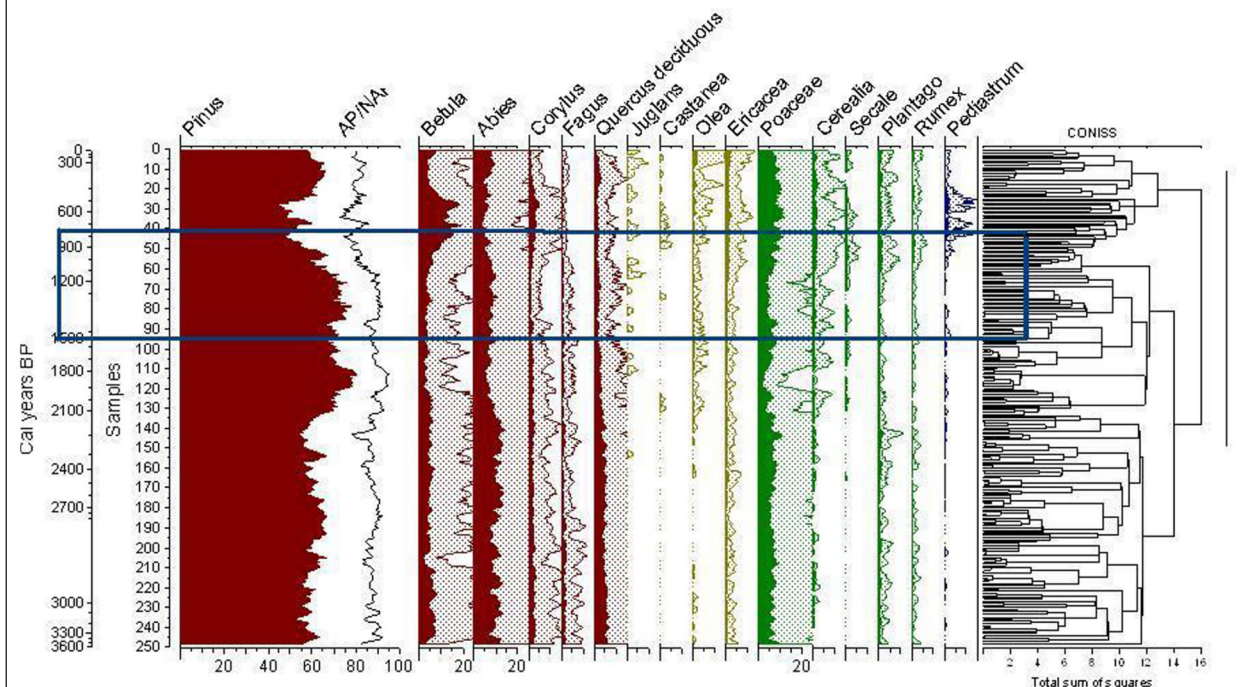


FIGURA 6.2

Figura 6.1. Diagrama pol·línic elaborat a partir de les mostres sedimentàries extretes de l'estany de la Coma de Burg, anys indicats en BP a la segona columna de l'esquerra (*before present*, abans de 1950). Figura 6.2: Diagrama pol·línic a partir de les mostres sedimentàries extretes de l'estany Lebreta, anys indicats també en BP a la primera columna de l'esquerra. En ambdues figures s'ha assenyalat l'interval entre el segle v i xiv. Ambdós diagrames extrets de (CATALAN *et al.*, 2013).

Aquesta hipòtesi es veu reforçada amb les dades pol·líniques extretes de les torberes d'alguns estanys concrets (CATALAN *et al.* 2013). Per una banda, les lectures paleoambientals extretes de l'estany de Burg situat a 1.821 metres a la vall de Ferrera (Pallars Sobirà) ens mostren una clara baixada del pol·len arbori de faigs, avets i sobretot pi (*Fagus*, *Abies* i *Pinus*), fet que s'interpreta clarament com una desforestació antròpica (figura 6.1). Aquesta desforestació va acompanyada d'un augment de les plantes herbàcies associades a prats ramaders (*poaceae*). El diagrama pol·línic extret de els mostres obtingudes a l'estany Llebre, situat a 1.619 metres a la vall de Boí, en una de les capçaleres del PNAESM, mostra un augment més moderat de les *poaceae*, però els signes de reducció de massa arbòria són igual d'evidents (figura 6.2). Els dos diagrames mostren una important desforestació lligada a l'obertura de prats i signes d'un important augment de la càrrega ramadera en el període que coincideix amb el període dels grans conjunts presentats. Ambdós indicadors comencen en els segles XIV/XV, època d'abandó dels últims conjunts.

A partir del segle XIV desapareixen aquest tipus de conjunts arquitectònics, el assentaments es tornen a reduir en àrea, i es conformen o bé per cabanes dis-

perses, o bé per algunes cabanes amb algun tancat i estructures allargades destinades a munyir el ramat. A partir dels segles XVII-XVIII ens endinsem en els patrons de la ramaderia transhumant tradicional descrita pels etnògrafs de principis del segle XX (VIOLANT 2001); (GARCIA CASAS 2013), representada arqueològicament en assentaments compostos d'un o dos tancats de grans dimensions amb una sola cabana.

En conclusió, els indicadors paleoambientals i arqueològics coincideixen a assenyalar un augment molt important de la ramaderia a la zona del PNAESM entre els segles IV i XIV. L'arqueologia ens mostra també un important canvi en l'estructura i distribució dels assentaments arqueològics en zones de muntanya. Pensem que tots aquests canvis no deuen ser deguts únicament a un simple augment quantitatiu del nombre de caps de bestiar, sinó que són el reflex d'importants canvis en la gestió dels ramats i de les pastures lligats als canvis en l'organització i explotació del territori durant la tardoantiguitat i l'aparició i consolidació del feudalisme al Pallars i la Ribagorça.

Per acabar, cal remarcar de nou que el caràcter de les dades presentades en aquest article no és gaire detallat i extensiu, atès que han estat recollides a través de pros-

Jaciment	Codi Laboratori	Datació (BP)	Datació calibrada	Breu explicació material datat
VB-017 Despoblat de la Cova	Beta-332032	1010+/-30	990-1040, 1110-1120 calNE	Material constructiu
VB-017 Despoblat de la Cova	Beta-332031	1090+/-30	890-1020 calNE	Material constructiu
VB-017 Despoblat de la Cova	Beta-323403	2980+/-30	1310-1120 calANE	Carbó en sediment
VB-017 Despoblat de la Cova	Beta-323402	750+/-30	1220-1280 calNE	Residu de fogar
VB-019 Despoblat de Casesnoves	Beta-323404	790+/-30	1210-1280 calNE	Residu de forn
VB-088 Port de Rus	Beta-323408	660+/-30	1280-1320, 1350-1390 calNE	Residu de fogar
VB-088 Port de Rus	Beta-323407	660+/-30	1280-1320, 1350-1390 calNE	Residu de fogar
VB-088 Port de Rus	Beta-323409	1860+/-30	80-240 calNE	Carbó en sediment
VB-085 Pleta d'Erdo	Beta-323406	1490+/-30	540-640 calNE	Residu de fogar
AA-024 Gerber I	Beta-278787	1580+/-40	401-569 calNE	Residu de fogar
NA-084 Despoblat del Tuc deth Lac Redon	Beta-377577	1780+/-30	135-335 calNE	Residu de fogar
NA-084 Despoblat del Tuc deth Lac Redon	Beta-377578	4420+/-30	3105-2925 calANE	Residu de fogar

Figura 7. Taula amb les datacions citades en el text. Es presenta amb el codi i nom del jaciment, el codi de laboratori, la datació en BP sense calibrar, la datació calibrada a dos sigmes i el context d'on s'ha extret.

peccions de superfície i, per tant, el grau de precisió no és el mateix que el que poden donar les excavacions en extensió. Tanmateix, tenim prou dades per afirmar l'existència de profunds canvis en el poblament de l'alta muntanya del Pirineu Occidental Català. La investigació d'aquests canvis que tot just estem començant a entreveure necessitarà en el futur noves investigacions que validin les hipòtesis formulades fins al moment i aportin noves dades per comprendre i inserir en una explicació històrica més amplia els fenòmens arqueològics descrits en aquesta comunicació.

BIBLIOGRAFIA

CALASTRENC, C.; LE COUÉDIC, M.; RENDU, CH. (2006). «Archeologie pastorale en valle d'ossau, problematiques methodes et premiers resultats» *Archeologie des Pyrenées Occidentales et des Landes*. 25.

CATALAN, J.; PELACHS, A.; GASSIOT, E.; ANTOLIN, F.; BALLESTEROS, A.; BATALLA, M.; BURJACHS, F.; BUCHACA, T.; CAMARERO, LL.; CLEMENTE, I.; GARCIA, D.; GARCIA, V.; MAZZUCCO, N.; MUR, E.; NINYEROLA, M.; OBEA, L.; OLTRA, J.; PEREZOBOL, R.; PIQUE, R.; PLA-RABES, S.; RIVERA RONDON, C.; RODRIGUEZ, J. M.; RODRÍGUEZ, D.; SAEZ, A.; SORIANO, M. (2012). «Interacción entre clima y ocupación humana en la configuración del paisaje vegetal del Parque Nacional de Aigüestortes i Estany de Sant Maurici a lo largo de los últimos 15000 años» A: RAMÍREZ, L.; ASENSIO, B. (eds): *Proyectos de investigación en parques nacionales 2009-2012. Naturaleza y parques nacionales. Organismo autónomo de Parques Nacionales*. Madrid.

CHEVALIER, M. (2002). *La vie humaine dans les Pyrénées ariégeoises*. Lacour. Nîmes.

COTS, P. (2003). «Los primeros pobladores: un paisaje en transformación» A: ESTEBAN, A. I ANIZ, M. (Coord.), *La humanización de las altas cuencas de la Garona y las Nogueras (4500 aC-1955 dC)*, p. 43-142. Organismo Autónomo de Parques Nacionales. Madrid.

GARCIA CASAS, D. (2013). «Aproximación al poblamiento de las zonas de alta montaña pirenaicas desde la arqueología y la etnografía» *Saguntum. Papeles del laboratio de arqueología de Valencia*. 45.

GARCIA CASAS, D.; GASSIOT, E.; MAZZUCO, N.; OBEA, L.; RODRÍGUEZ, D. (2013). «Més de 2000 anys d'arquitectura ramadera al Parc Nacional d'Aigüestortes i Estany de Sant Maurici» A: *La investigació al Parc Nacional d'Aigüestortes i Estany de Sant Maurici, IX Jornades*

sobre recerca al Parc Nacional d'Aigüestortes i Estany de Sant Maurici. Generalitat de Catalunya. Lleida.

GASSIOT, E.; JIMÉNEZ, J. (2006). «El poblament prefeudal de l'alta muntanya dels Pirineus Occidentals Catalans» A: *Tribuna d'arqueologia 2004-2005*. Generalitat de Catalunya. Barcelona.

GASSIOT, E.; GARCIA, V.; CELMA, M. (2008). «Tres anys de recerca arqueològica al Parc Nacional d'Aigüestortes i Estany de Sant Maurici» A: *La investigació al Parc Nacional d'Aigüestortes i Estany de Sant Maurici, VII Jornades sobre recerca al Parc Nacional d'Aigüestortes i Estany de Sant Maurici*. Generalitat de Catalunya. Lleida.

GASSIOT, E.; OBEA, MAZZUCO, N. (2014). «La Cova del Sardo de Boí i l'explotació prehistòrica de l'alta muntanya als Pirineus occidentals» A: *Tribuna d'arqueologia 2012-2013*. Generalitat de Catalunya. Barcelona.

MAZZUCO, N.; GASSIOT, E.; RODRIGUEZ ANTON, D.; GARCIA CASAS, D.; OBEA, L. (2013). «Les primeres comunitats ramaderes a la Vall de Sant Nicolau» A: *La investigació al Parc Nacional d'Aigüestortes i Estany de Sant Maurici, IX Jornades sobre recerca al Parc Nacional d'Aigüestortes i Estany de Sant Maurici*. Generalitat de Catalunya. Lleida.

CRIBB, R. (1991). *Nomads in archaeology*. Cambridge University Press. Cambridge.

OLIVA, M. (2013). *Aproximació a la caracterització dels assentaments ramaders medievals a l'alta muntanya*. Treball de Final de Grau. Universitat Autònoma de Barcelona. Document inèdit.

PALET MARTINEZ J. M.; RICOU F.; SEGARD M. (2003). «Prospections et sondages sur les sites d'altitude en Champsaur (Alpes du sud)» *Archéologie du Midi Médiéval*, 21, p. 199-210.

RENDU, CH. (1998). *La question des orris à partir des fouilles archéologiques de la montagne d'Enveig (Cerdane): état des recherches et éléments de réflexion* A: ROUSSELLE, A.; MARANDET, M.C. (eds.) «Le paysage rural et ses acteurs» *Journée d'étude du 25 nov. 1995 du CRHiSM*. Université de Perpignan. Perpinyà.

VIOLANT, R. (2001). *La Vida Pastoral al Pallars*. Gar sineu Edicions. Tremp.